

**SBitDo<sup>®</sup>**

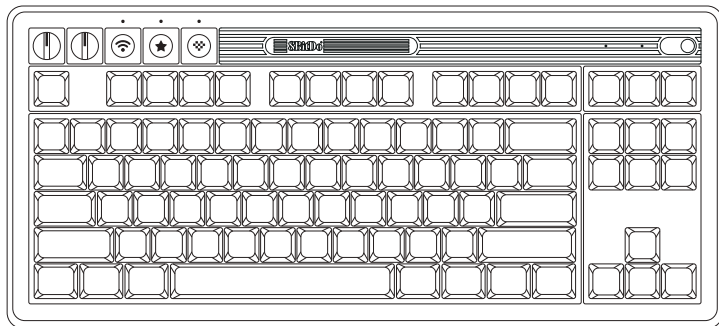
Instruction Manual

使用说明

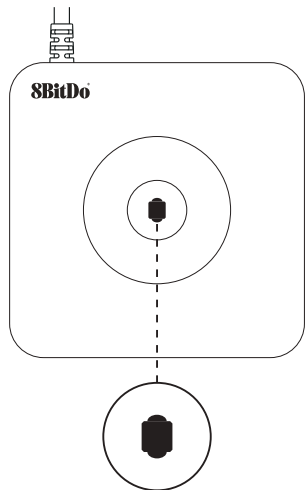
<b>Retro Mechanical Keyboard</b> .....	01
<b>复古机械键盘</b> .....	08
<b>レトロメカニカルキーボード</b> .....	15
<b>레트로 기계식 키보드</b> .....	22
<b>Mechanische Vintage-Tastatur</b> .....	29
<b>Clavier mécanique rétro</b> .....	36
<b>Tastiera meccanica Retro</b> .....	43
<b>Teclado Mecánico Retro</b> .....	50

## Retro Mechanical Keyboard

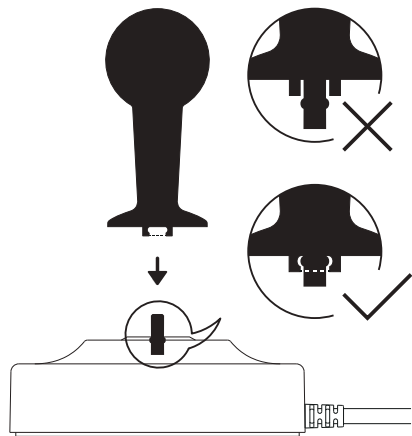
English

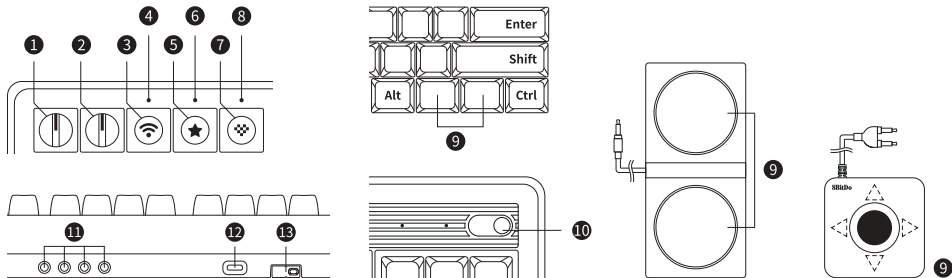


1



2





- **Interfaces for 8BitDo Super Buttons are for 8BitDo Keyboard Extensions only.**
- System requirements for devices with built-in Bluetooth Low Energy or USB port:
  - Windows 10(1903) or above
  - Android 9.0 or above
- **Factory Reset:** Hold the **Pair button + Fast key mapping button + Profile button** for 5 seconds, all the LED indicators will start to blink. (All custom profiles, Bluetooth pairing, key mappings, and swapped keys will be reset.)

- |  |  |
|--|--|
| <p>① — Mode switch</p> <p>③ — Pair button</p> <p>⑤ — Fast key mapping button</p> <p>⑦ — Profile button</p> <p>⑨ — Super buttons</p> <p>⑪ — 3.5mm interfaces for Super Buttons and other extensions</p> <p>⑬ — 2.4G Adapter / Adapter compartment</p> | <p>② — Volume knob</p> <p>④ — Connection indicator</p> <p>⑥ — Key mapping indicator</p> <p>⑧ — Profile indicator</p> <p>⑩ — Power indicator</p> <p>⑫ — USB Type-C port</p> |
|--|--|

## Wireless Connection



1. Turn the **Mode switch** to **2.4**.



2. Connect the 2.4G adapter to the USB port of your device, the **Connection indicator** will remain solid for 8 seconds and then go off to indicate a successful connection.

❶ Re-pair the Keyboard and the Adapter:

1. Turn the **Mode switch** to **2.4**.

2. Hold the **Pair button** for 3 seconds to enter its pairing mode, the **Connection indicator** will start to blink rapidly.

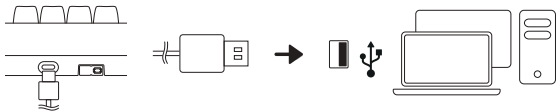
3. Connect the adapter to the USB port of your device.

4. The **Connection indicator** will remain solid for 8 seconds and then go off to indicate a successful connection.

## Wired Connection



1. Turn the **Mode switch** to **OFF**.



2. Connect the keyboard to the USB port of your device and wait till the keyboard is successfully recognized by your device before using it.

## Bluetooth Connection



**3 seconds**

1. Turn the **Mode switch** to **BT**.

2. Hold the **Pair button** for 3 seconds to enter its pairing mode, the **Connection indicator** will start to blink rapidly. (This is required for the very first time only.)



8BitDo Retro Keyboard

3. Go to your device's Bluetooth list and pair with "**8BitDo Retro Keyboard**", the **Connection indicator** will remain solid for 8 seconds and then go off to indicate a successful connection.

---

## Battery

200 hours of usage time with a 2000mAh built-in battery, rechargeable with 4 hours charging time.

### Status

Low battery



Battery charging



Fully charged



### LED indicator

Power indicator blinks

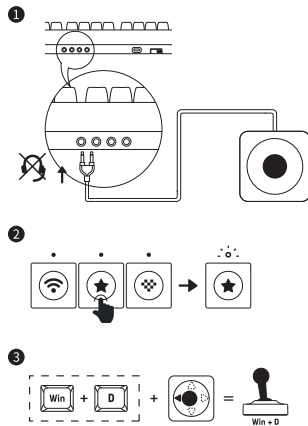
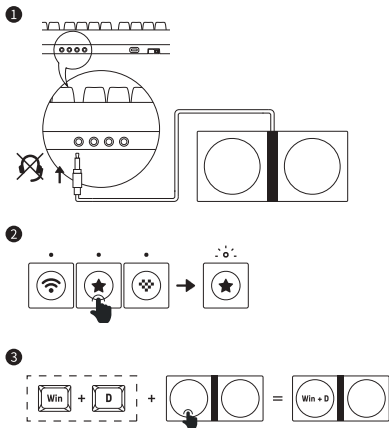
Power indicator breathing

Power indicator stays solid

- The keyboard will automatically shut down if it fails to connect within 1 minute of startup, or if there are no operations within 15 minutes after establishing a connection.
- The keyboard will not shut down during wired connection.
- Charging and battery life depend on variations in settings or environmental factors, and actual results may vary.

# Fast Key Mapping

- You can assign up to 6 keys to a **Programmable key** at the same time.
- Press the **Fast key mapping button** first, then press the **Programmable key** to cancel the mapped key. Hold the **Fast key mapping button** for 5 seconds to clear all the fast key mappings.
- The **Key mapping indicator** will blink rapidly when the mapped Programmable button is pressed.
- The fast key mapping mode will automatically exit after 60 seconds of no activity.





## Fast Key Swap

- Swappable keys: Ctrl, Win, Alt and Shift.
- The **Key mapping indicator** will blink rapidly when the swapped key is pressed.



## Custom Profile/Macro/Firmware Update

Please visit [app.8bitdo.com](http://app.8bitdo.com) to download the **Ultimate Software** to get the latest firmware & additional support.

---

## Support

Please visit [support.8bitdo.com](http://support.8bitdo.com) for further information & additional support.

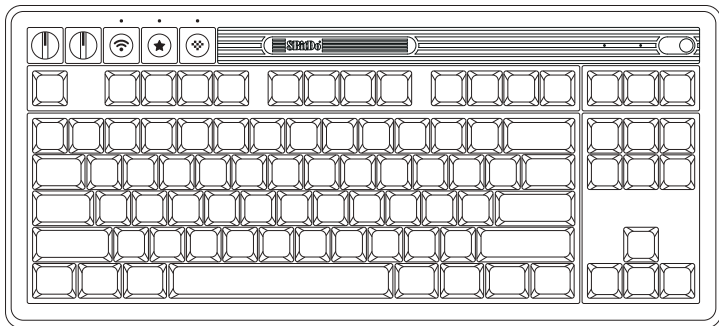
---

## Safety Warnings

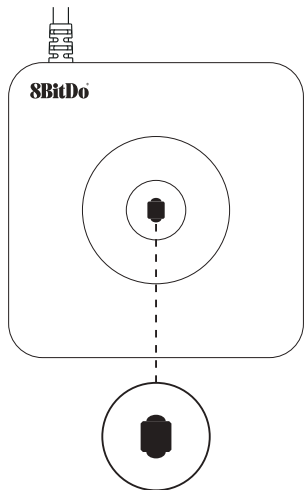
- Please always use batteries, chargers, and accessories provided by the manufacturer.
- The manufacturer is not liable for any safety issues arising from the use of non-manufacturer-approved accessories.
- Do not attempt to disassemble, modify, or repair the device yourself. Unauthorized actions may result in serious injury.
- Avoid crushing, disassembling, puncturing, or attempting to modify the device or its battery, as these actions can be dangerous.
- Any unauthorized changes or modifications to the device will void the manufacturer's warranty.

## 复古机械键盘

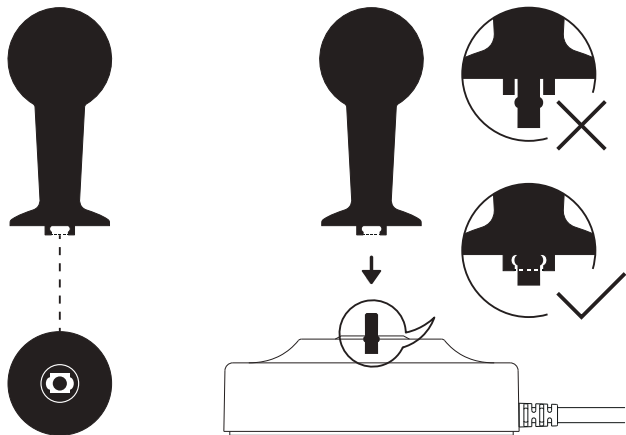
中文

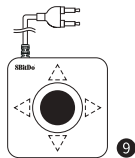
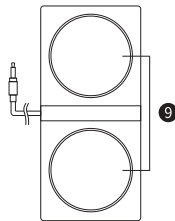
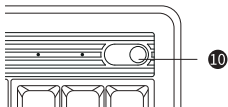
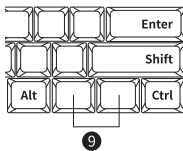
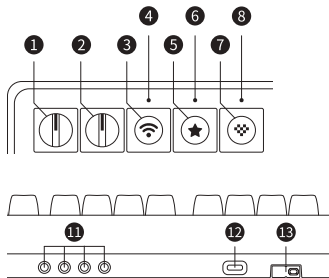


1



2





\* 超级按键接口 仅适用于八位堂超级配件。

\* 具备低功耗蓝牙或 USB 端口的设备,系统要求:

\* Windows 10 (1903) 或更高版本。

\* Android 9.0 或更高版本。

\* 恢复出厂设置: 按住 配对键 + 快速映射键 + 配置键 5 秒至所有指示灯闪烁。(同时会清除自定义配置、蓝牙配对、按键映射、按键交换)

① — 模式开关

③ — 配对键

⑤ — 快速映射键

⑦ — 配置键

⑨ — 超级按键

⑪ — 超级按键接口

⑬ — 接收器 / 接收器仓

② — 音量旋钮

④ — 连接指示灯

⑥ — 快速映射指示灯

⑧ — 配置指示灯

⑩ — 电源指示灯

⑫ — USB - C 接口

## 无线连接



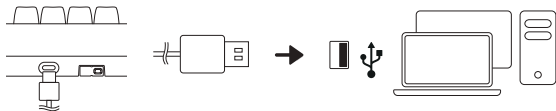
1. 将 **模式开关** 移动到 **2.4** 位置。

2. 将配备的 **2.4G 接收器** 连接到设备的 USB 端口；连接完成后，**连接指示灯** 常亮 8 秒后熄灭。

❶ 若键盘与接收器丢失配对，可按照以下步骤重新配对接收器：

1. 将 **模式开关** 移动到 2.4 位置。
2. 按住 **配对键** 约 3 秒至 **连接指示灯** 快速闪烁，进入配对状态。
3. 将配备的 2.4G 接收器连接到设备的 USB 端口。
4. 等待键盘与接收器自动配对连接，连接完成后，**连接指示灯** 常亮 8 秒后熄灭。

## 有线连接



1. 将 **模式开关** 移动到 **OFF** 位置。

2. 使用 USB 线将键盘连接到设备的 USB 端口，等待系统识别完成后即可使用。

## 蓝牙连接

BT



3 秒

1. 将 **模式开关** 移动到 **BT** 位置。

2. 按住 **配对键** 约 3 秒至 **连接指示灯** 快速闪烁, 进入配对状态。(仅首次连接时需要配对)



8BitDo Retro Keyboard

3. 打开设备蓝牙, 搜索 **8BitDo Retro Keyboard** 连接, 连接完成后 **连接指示灯** 常亮 8 秒后熄灭。

---

## 电源

配备 2000mAh 可充电式锂聚合物电池, 蓝牙连接可持续使用约 200 小时, 2.4G 连接可持续使用约 200 小时, 充电时间约 4 小时。

**电源状态**

电量不足



正在充电



充电完成



**电源指示灯状态**

电源指示灯闪烁

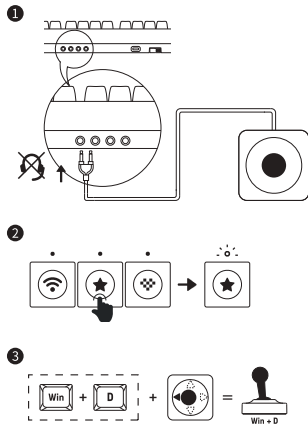
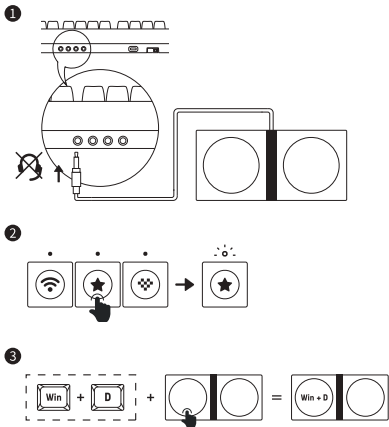
电源指示灯呼吸

电源指示灯常亮

- \* 开机后 1 分钟内未连接, 或连接后 15 分钟无操作会自动休眠。
- \* 使用有线连接时不会自动休眠。
- \* 充电和续航时间取决于设置或环境因素差异, 实际结果可能有所不同。

# 快速按键映射

- \* 最多支持同时映射 6 个按键到 **超级按键**。
- \* 按下 **快速映射键** 再单按 **超级按键** 即可取消此按键的映射; 按住 **快速映射键** 5 秒可清除所有映射。
- \* 已映射过的 **超级按键**, 使用时 **快速映射指示灯** 快速闪烁。
- \* 快速映射配置状态 60 秒内未完成配置, 自动退出配置状态。



## 快速按键交换

- \* 可交换的按键: **Ctrl、Win、Alt、Shift** 键
- \* 已交换过的按键, 使用时 **快速映射指示灯** 快速闪烁。



## 自定义配置 / 宏 / 固件更新

请访问 [app.8bitdo.cn](http://app.8bitdo.cn) 获取 **精英软件** 使用。

---

## 技术支持

请访问 [support.8bitdo.cn](http://support.8bitdo.cn) 了解详细信息。

---

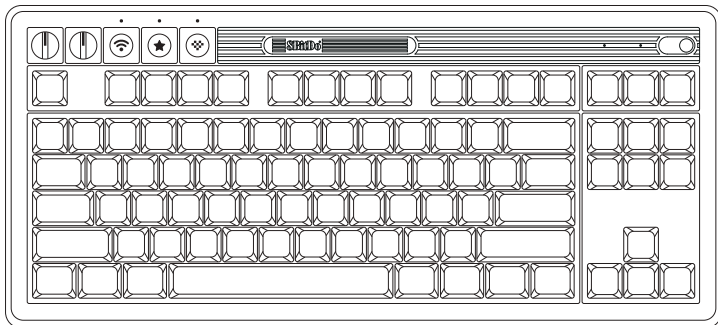
## 安全警示

- \* 请使用制造商的电池、充电器、配件。
- \* 在用户使用第三方的配件时, 制造商不能对用户的安全负责。
- \* 请勿自行拆卸、改装或修理设备。
- \* 请勿挤压、拆解、刺穿或尝试改装设备及电池。
- \* 对设备的任意变动或改装, 将导致制造商对设备不予保修。

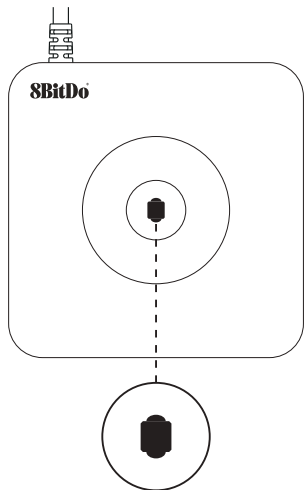


## レトロメカニカルキーボード

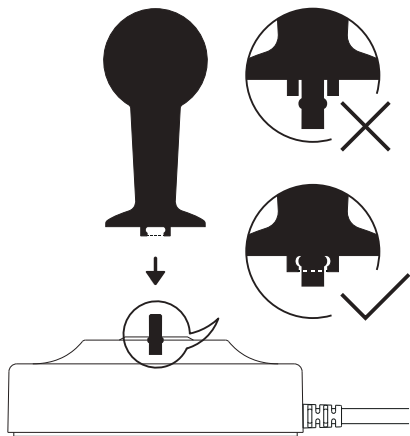
にほんご

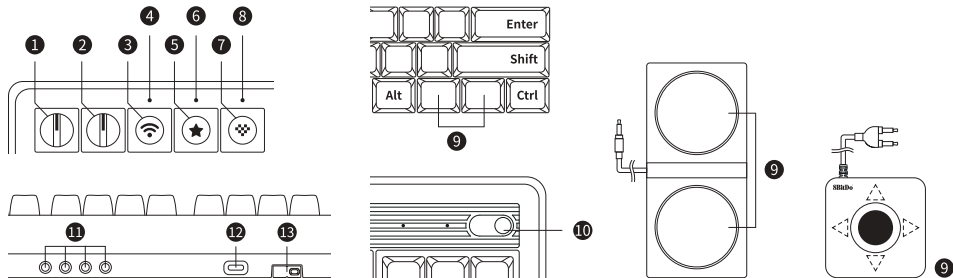


1



2





\* スーパーボタンのインターフェースは8BitDoスーパー部品にのみ適用されます。

\* 低消費電力BluetoothまたはUSBポートを備えたデバイスのシステム要件:

\* Windows 10 (1903) またはそれ以上のバージョン。

\* Android 9.0 またはそれ以上のバージョン。

\* 工場出荷時の設定に戻す: すべての表示灯が点滅するまで、**ペアリングボタン+クイックマッピングボタン+設定ボタン**を5秒間長押しします。  
(同時にカスタム設定、Bluetoothのペアリング、ボタンマッピング、ボタン交換もクリアされます)

① — モードスイッチ

③ — ペアリングボタン

⑤ — クイックマッピングボタン

⑦ — 設定ボタン

⑨ — スーパーボタン

⑪ — スーパーボタンコネクタ

⑬ — レシーバー/レシーバーボックス

② — ボリュームノブ

④ — 接続表示灯

⑥ — クイックマッピング表示灯

⑧ — 設定表示灯

⑩ — 電源表示灯

⑫ — 充電コネクタ(USB Type C)

## ワイヤレス接続



1. モードスイッチを2.4の位置に移動します。



2. 搭載されている2.4GレシーバーをデバイスのUSBポートに接続します。接続が完了すると、**接続表示灯**が8秒間点灯してから消灯します。

❶ キーボードとレシーバーのペアリングが失効した場合は、次の手順に従って、レシーバーを再ペアリングできます：

1. **モードスイッチ**を2.4の位置に移動します。

2. ペアリングボタンを約**3秒間長押し**すると、**接続表示灯**がすばやく点滅し、ペアリング状態になります。

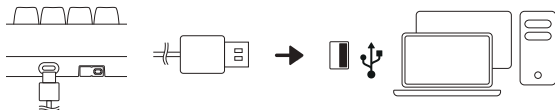
3. 搭載されている2.4GレシーバーをデバイスのUSBポートに接続します。

4. キーボードとレシーバーが自動的にペアリング接続されるまで待ちます。接続が完了すると、**接続指示灯**が8秒間点灯してから消灯します。

## 有線接続



1. モードスイッチをOFFの位置に移動します。



2. USBケーブルを使用してキーボードをデバイスのUSBポートに接続します。システムの認識が完了すると使用できます。

## Bluetooth 接続

BT



3 秒

1. モードスイッチをBTの位置に移動します。

2. ペアリングボタンを約3秒間長押しすると、**接続表示灯**がすばやく点滅し、ペアリング状態になります。(初回接続時のみペアリングが必要です)



8BitDo Retro Keyboard

3. デバイスのBluetoothをオンにし、**8BitDo Retro Keyboard**を検索して接続します。接続が完了すると、**接続表示灯**が8秒間点灯してから消灯します。

## 電源

2000mAhの充電式リチウムポリマー電池を搭載しています。Bluetooth接続は約 200 時間、2.4G接続は約 200 時間の持続使用が可能で、充電時間は約 4 時間です。

### 電源ステータス

電力不足



充電中



充電完了



### 電源表示灯のステータス

電源表示灯が点滅する

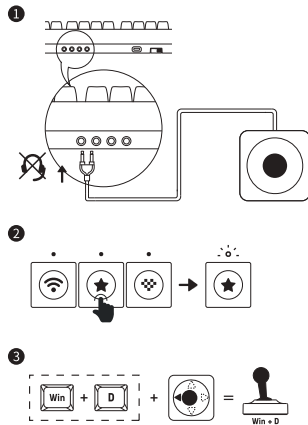
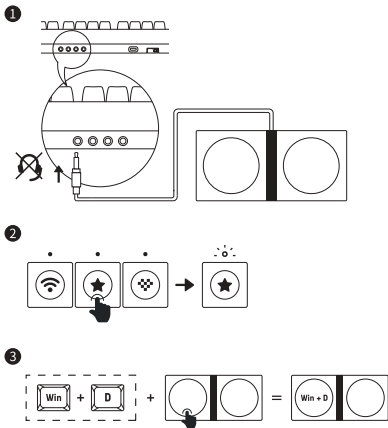
電源表示灯がブリージングする

電源表示灯が点灯したままになる

- \* 電源を入れてから1分間以内に接続されない場合、または接続後15分間操作がない場合は、自動的にスリープします。
- \* 有線接続の場合、コントローラーが自動的にスリープすることはありません。
- \* 充電・持続時間は設定や環境要因によって異なりますので、実際には異なる場合があります。

## クイックボタンマッピング

- \* 最大6つのボタンを同時にスーパーボタンにマッピングできます。
- \* **クイックマッピングボタン**を押してから**スーパーボタン**を押すと、このボタンのマッピングが解除されます。**クイックマッピングボタン**を5秒間長押しすると、すべてのマッピングをクリアすることができます。
- \* マッピングされた**スーパーボタン**を使用すると、**クイックマッピング表示灯**がすばやく点滅します。
- \* クイックマッピング設定状態で60秒間以内に設定が完了しないと、自動的に設定状態を終了します。



## クイックボタン交換

- \* 交換可能なボタンは、**Ctrl、Win、Alt、Shift**です。
- \* 交換済みのボタンを押すとクイックマッピング表示灯がすばやく点滅します。



## カスタム設定/マクロ/ファームウェア更新

app.8bitdo.com にアクセスし **Ultimate Software** をダウンロードして使用してください。

---

## テクニカルサポート

詳細な情報については、support.8bitdo.com にアクセスしてご確認ください。

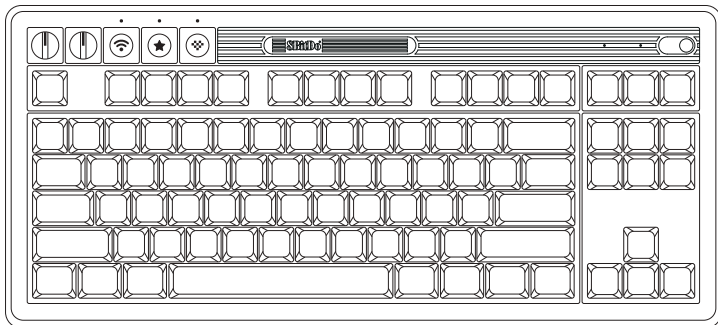
---

## 安全警告

- \* メーカーの電池、充電器、アクセサリをご使用ください。
- \* ユーザーが第三者のアクセサリを使用された場合、メーカーはユーザーの安全について責任を負うことはできません。
- \* ご自身でデバイスを取り外したり、改造したり、修理したりしないでください。
- \* 機器を電池を押ししたり、分解したり、突き刺したり、改造したりしないでください。
- \* デバイスの変更や改造は、メーカーによる機器保証の対象外となります。

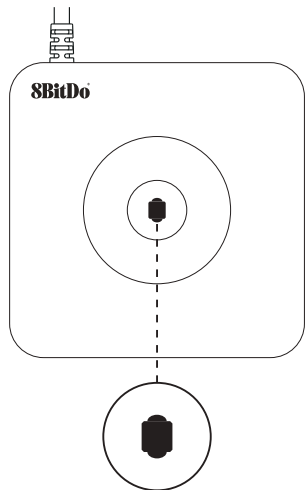
## 레트로 기계식 키보드

한국어

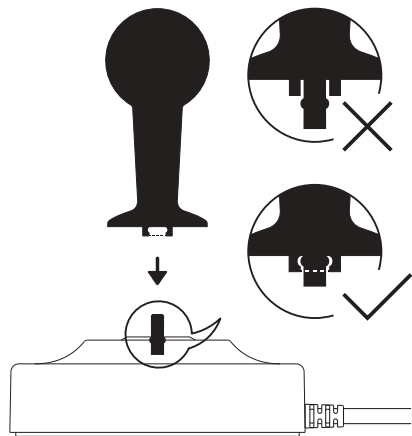


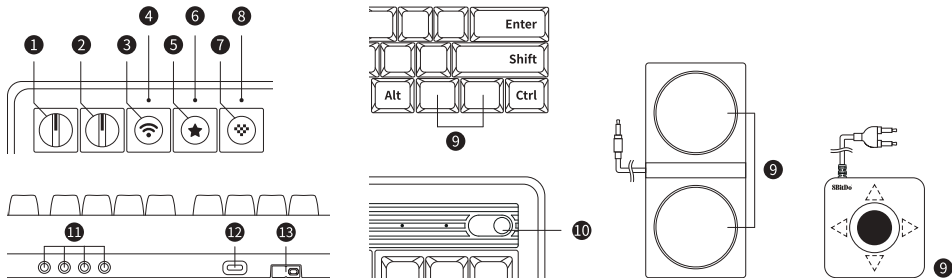


1



2





- \* 슈퍼 키 인터페이스는 8비트도 슈퍼 액세서리에만 적용됩니다.
- \* 저전력 블루투스 또는 USB 포트를 갖춘 장비, 시스템 요구 사항:
  - \* Windows 10 (1903) 또는 그 이상 버전.
  - \* Android 9.0 또는 그 이상 버전.
- \* 공장 설정 복원: 모든 표시등이 깜박일 때까지 페어링 키 + 빠른 매핑 키 + 구성 키를 5초 동안 누릅니다. (사용자 정의 설정, 블루투스 페어링, 키 매핑, 키 교환도 동시에 지웁니다)

- |                |                          |
|----------------|--------------------------|
| ① — 모드 스위치     | ② — 볼륨 회전 손잡이            |
| ③ — 매칭 키       | ④ — 연결 표시등               |
| ⑤ — 빠른 매핑 키    | ⑥ — 빠른 매핑 표시등            |
| ⑦ — 설정 키       | ⑧ — 설정 표시등               |
| ⑨ — 슈퍼 키       | ⑩ — 전원 표시등이              |
| ⑪ — 슈퍼 키 인터페이스 | ⑫ — 충전 인터페이스(USB Type C) |

## 무선 연결



1. 모드 스위치를 2.4 위치로 이동합니다.



2. 장착된 2.4G 수신기를 장치의 USB 포트에 연결하면 연결이 완료된 후 **연결 표시등**이 8초 동안 켜져 있다가 꺼집니다.

❶ 키보드와 수신기의 페어링이 손실된 경우 다음 단계에 따라 수신기를 다시 페어링할 수 있습니다.

1. **모드 스위치**를 2.4 위치로 이동합니다.

2. **연결 표시등**이 빠르게 깜박이고 페어링 상태가 될 때까지 **페어링 키**를 약 3초간 누릅니다.

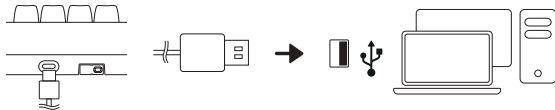
3. 장착된 2.4G 수신기를 장치의 USB 포트에 연결합니다.

4. 키보드와 수신기가 자동으로 페어링되어 연결될 때까지 기다립니다. 연결이 완료된 후 **연결 표시등**이 8초 동안 켜져 있다가 꺼집니다.

## 유선 연결



1. 모드 스위치를 OFF 위치로 이동합니다.



2. USB 케이블을 사용하여 키보드를 장치의 USB 포트에 연결하고 시스템 인식이 완료되면 사용할 수 있습니다.

## 블루투스 연결

BT



1. 모드 스위치를 BT 위치로 이동합니다.



3초간

2. 연결 표시등이 빠르게 깜박이고 페어링 상태가 될 때까지 페어링 키를 약 3초간 누릅니다.  
(처음 연결 시에만 매칭 필요)



8BitDo Retro Keyboard

3. 장치의 블루투스를 켜고 8BitDo Retro Keyboard 연결을 검색하고 연결이 완료되면 연결 표시등이 8초 동안 켜져 있다가 꺼집니다.

## 전원

2,000mAh 충전식 리튬 폴리머 배터리가 내장돼 블루투스 연결 시 약 200 시간, 2.4G 연결 시 약 200 시간, 충전시간은 약 4 시간입니다.

### 전원상태

배터리 부족



충전 중



충전 완료



### 전원 표시등 상태

전원 표시등이 깜빡임

전원 표시등이 깜빡임

전원 표시등이 켜짐

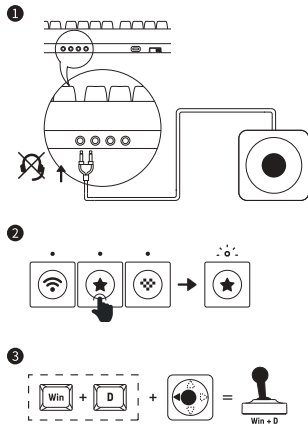
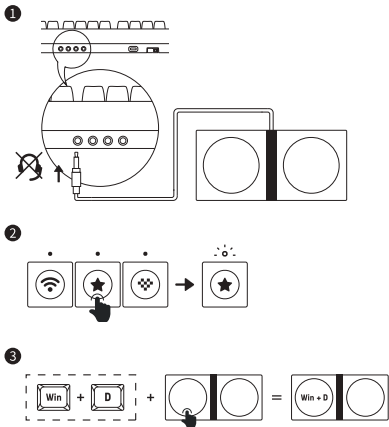
\* 전원이 켜진 후 1분 이내에 연결되지 않거나 연결 후 15분 이내에 조작이 없으면 자동으로 휴면됩니다.

\* 유선 연결 시 자동으로 휴면하지 않습니다.

\* 충전 및 지속 시간은 설정 또는 환경적 요인의 차이에 따라 달라지며 실제 결과는 다를 수 있습니다.

# 단축키 매핑

- \* 최대 6개의 키를 동시에 **슈퍼 키**에 매핑할 수 있도록 지원합니다.
- \* **빠른 매핑 키**를 누른 다음 **슈퍼 키**를 누르면 이 키의 매핑을 취소하고, **빠른 매핑 키**를 5초 동안 길게 누르면 모든 매핑을 지울 수 있습니다.
- \* 이미 매핑된 **슈퍼 키**, 사용 시 **빠른 매핑 표시등**이 빠르게 깜박입니다.
- \* 빠른 매핑 후 60초 이내에 구성 상태가 완료되지 않으면 구성 상태가 자동으로 종료됩니다.



## 빠른 키 교환

- \* 교환 가능한 버튼: **Ctrl, Win, Alt, Shift 키.**
- \* 이미 교환된 키, 사용 시 **빠른 매핑 표시등**이 빠르게 깜박입니다.



## 사용자 정의 설정 / 매크로 / 펌웨어 업데이트

app.8bitdo.com 에 접속하여 **Ultimate Software** 를 이용하세요.

---

## 기술 지원

support.8bitdo.com 을 방문하여 자세한 정보를 알아보십시오.

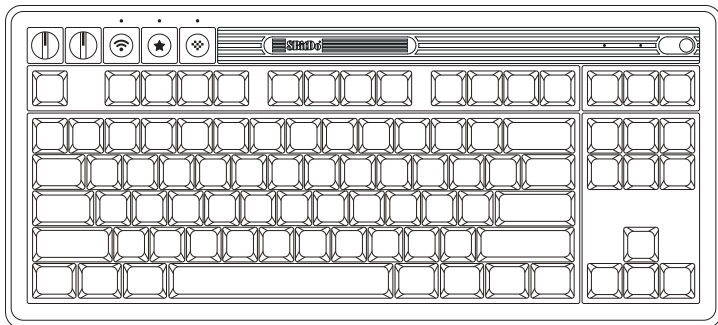
---

## 안전 경고

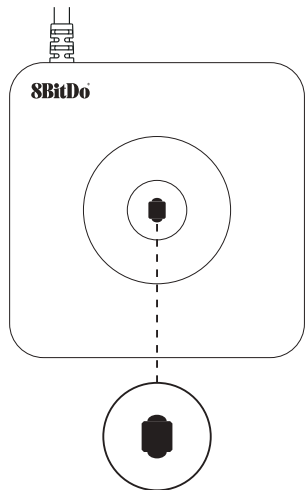
- \* 제조업체의 배터리, 충전기, 부품을 사용하십시오.
- \* 사용자가 제3자의 부품을 사용하는 경우 제조업체는 사용자의 안전에 대해 책임을 질 수 없습니다.
- \* 장비를 스스로 분해, 개조 또는 수리하지 마십시오.
- \* 장비 및 배터리를 압착, 분해, 구멍을 내거나 개조하지 마십시오.
- \* 장비를 임의로 변경하거나 개조하면 제조업체가 장비에 대한 보증을 제공하지 않습니다.

## Mechanische Vintage-Tastatur Handbuch

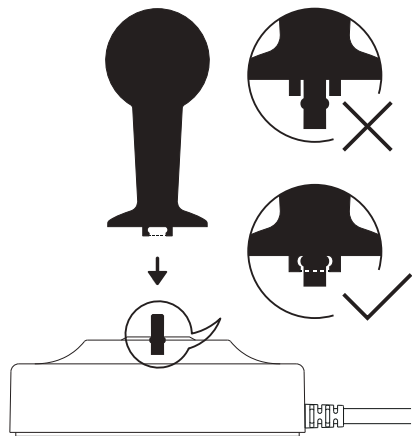
Deutsch



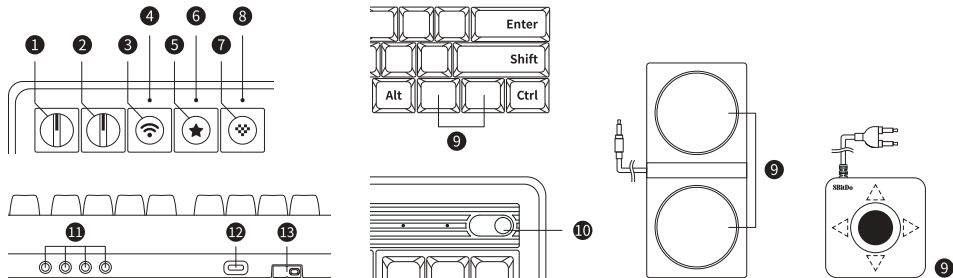
1



2







- **Supertasten-Schnittstelle** nur für **8BitDo Super-Zubehör** geeignet.
- Gerät mit stromsparendem Bluetooth oder USB-Anschluss, Systemanforderungen:
  - Windows 10 (1903) oder höher.
  - Android 9.0 oder höher.
- Zurücksetzen auf Werkseinstellungen: Drücken und halten Sie gleichzeitig die **Koppeln-Taste + Schnellzuweisungstaste + Konfigurationstaste** 5 Sek. lang, bis alle Leuchten blinken (dies löscht auch die benutzerdefinierte Konfiguration, Bluetooth-Kopplung, Tastenzuweisungen und den Tastenvertausch).

① — Modus-Schalter

③ — Koppeln-Taste

⑤ — Schnellzuordnungstaste

⑦ — Konfigurationstaste

⑨ — Supertaste

⑪ — Supertaste Tastenschnittstelle

⑬ — Empfänger / Empfängerfach

② — Lautstärke-Regler

④ — Verbindungsanzeige

⑥ — Schnellzuordnungsanzeige

⑧ — Konfigurationsanzeige

⑩ — Power-Anzeige

⑫ — Ladeanschluss (USB Typ C)

## Kabellose Verbindung

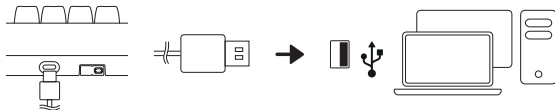


1. Stellen Sie den **Modus-Schalter** auf die Position **2.4**.

2. Schließen Sie den mitgelieferten 2.4G-Empfänger an den USB-Anschluss des Geräts an.  
Wenn die Verbindung hergestellt ist, leuchtet die **Verbindungsanzeige** 8 Sek. lang und erlischt dann.

- ❗ Wenn die Kopplung der Tastatur mit dem Empfänger verloren gegangen ist, können Sie die Kopplung mit dem Empfänger wie folgt erneut vornehmen:
1. Stellen Sie den **Modus-Schalter** auf die Position **2.4**.
  2. Drücken und halten Sie die **Koppeln-Taste** ca. 3 Sek. lang, bis die **Verbindungsanzeige** schnell blinkt, was den Kopplungszustand anzeigt.
  3. Schließen Sie den mitgelieferten 2.4G-Empfänger an den USB-Anschluss des Geräts an.
  4. Warten Sie, bis Tastatur und Empfänger automatisch gekoppelt sind. Wenn die Verbindung hergestellt ist, leuchtet die **Verbindungsanzeige** 8 Sek. lang und erlischt dann.

## Kabel-Verbindung



1. Stellen Sie den **Modus-Schalter** auf die Position **OFF**.

2. Verwenden Sie das USB-Kabel, um die Tastatur an den USB-Anschluss Ihres Geräts anzuschließen, und warten Sie, bis das System sie erkannt hat.

# Bluetooth-Verbindung



1. Stellen Sie den **Modus-Schalter** auf die Position **BT**.



8BitDo Retro Keyboard



**3 Sekunden**

2. Drücken und halten Sie die **Koppeln-Taste** ca. 3 Sek. lang, bis die **Verbindungsanzeige** schnell blinkt, was den Kopplungszustand anzeigt. (Kopplung ist nur für die erstmalige Verbindung erforderlich.)

3. Schalten Sie das Bluetooth Ihres Geräts ein und suchen Sie **8BitDo Retro Keyboard** zum Verbinden. Wenn die Verbindung hergestellt ist, leuchtet die **Verbindungsanzeige** 8 Sek. lang und erlischt dann.

---

# Stromversorgung

Ausgestattet mit einem wiederaufladbaren 2000 mAh Li-Ion-Akku, bei Bluetooth-Verbindung ca. 200 Stunden Dauerbetrieb, bei 2.4G-Verbindung ca. 200 Stunden Dauerbetrieb. Die Aufladezeit beträgt ca. 4 Stunden.

## Akku-Status

Schwacher Akku



Aufladen



Aufgeladen



## Akku-Anzeige

Akku-Anzeige blinkt

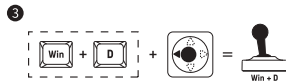
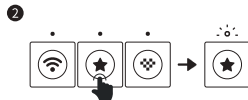
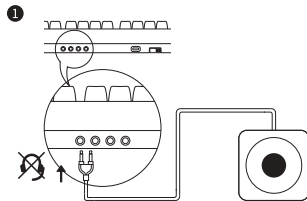
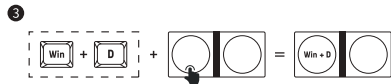
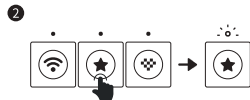
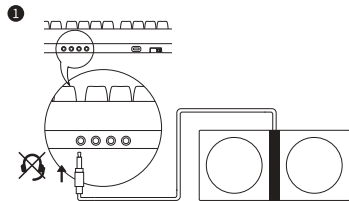
Akku-Anzeige atmet

Akku-Anzeige leuchtet stets

- Wenn das Gerät nicht binnen 1 Min. nach Einschalten verbunden wird oder wenn 15 Min. nach Verbinden keine Bedienung erfolgt, geht es automatisch in Ruhezustand.
- Bei Kabel-Verbindung geht das Gerät nicht automatisch in Ruhezustand.
- Die Lade- und Dauerbetriebszeit hängen von Einstellungen oder Umgebungsfaktoren ab, sie können von den Angaben abweichen.

# Zuweisung von Schnelltasten

- Unterstützt gleichzeitig bis zu 6 Tastenzuweisungen auf **Supertasten**.
- Drücken Sie die **Schnellzuweisungstaste** und dann 1-mal eine **Supertaste**, um die Zuweisung für diese Taste aufzuheben. Drücken und halten Sie die **Schnellzuweisungstaste** 5 Sek. lang, um alle Tastenzuweisungen aufzuheben.
- Bei Benutzung einer zugewiesenen **Supertaste** blinkt die **Zuweisungsleuchte** schnell.
- Wenn eine Zuweisung nicht binnen 60 Sek. abgeschlossen wird, wird die Zuweisung automatisch beendet.



## Vertausch der Schnelltasten

- Vertauschbare Tasten: **Ctrl, Win, Alt, Shift**.
- Bei Benutzung einer vertauschten Taste blinkt die **Zuweisungsleuchte** schnell.



## Benutzerdefinierte Konfiguration / Makros / Firmware-Update

Bitte besuchen Sie <https://app.8bitdo.com>, um die **Ultimate Software** zu erhalten.

---

## Technischer Support

Bitte besuchen Sie <https://support.8bitdo.com> für weitere Informationen.

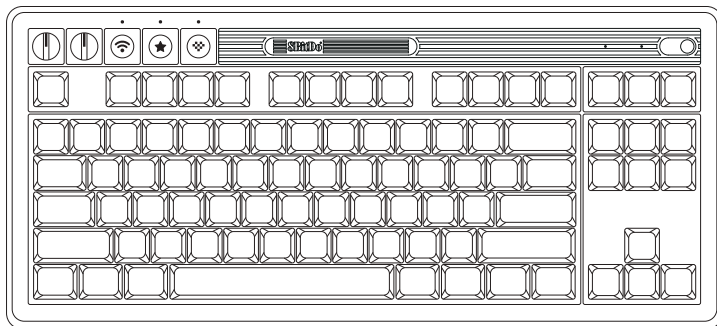
---

## Sicherheitshinweise

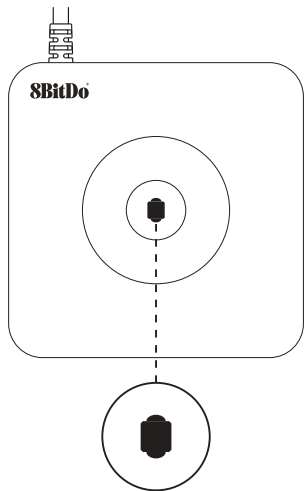
- Bitte verwenden Sie Akkus, Ladegeräte und Zubehör original vom Hersteller.
- Der Hersteller haftet nicht für die Sicherheit des Benutzers, wenn der Benutzer Zubehör von Dritten verwendet.
- Bauen Sie das Gerät nicht eigenmächtig aus, verändern oder reparieren Sie es nicht selbst.
- Das Gerät und der Akku dürfen nicht zerdrückt, zerlegt, durchstochen oder verändert werden.
- Willkürliche Änderungen oder Modifikationen am Gerät führen zum Ausschluss der Herstellergarantie für das Gerät.

## Clavier mécanique rétro

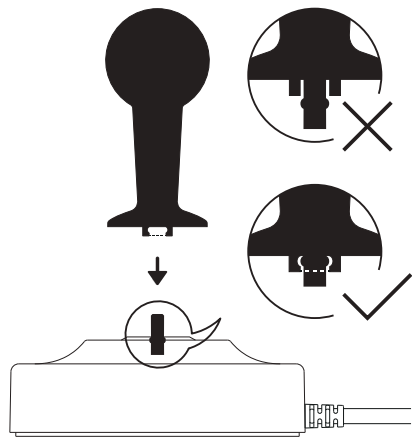
French

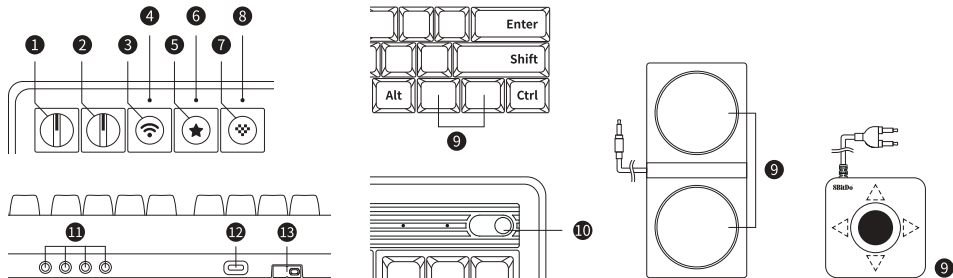


1



2





- **L'interface Super bouton** n'est disponible que pour les **Super accessoires 8bitdo**.
- Pour un appareil doté d'une fonction Bluetooth basse consommation ou d'un port USB, le système requis est le suivant :
  - Windows 10 (1903) ou version ultérieure.
  - Android 9.0 ou version ultérieure.
- Pour rétablir les paramètres d'usine : appuyez simultanément sur le **bouton d'Appariement** + le **bouton de Mappage rapide** + le **bouton de Configuration** et maintenez-les enfoncés pendant 5 secondes jusqu'à ce que tous les voyants clignotent. (cela effacera toutes les configurations personnalisées, l'appariement Bluetooth, le mappage des boutons et l'échange des boutons en même temps)

- |                               |                                    |
|-------------------------------|------------------------------------|
| ① — Commutateur de mode       | ② — Bouton de réglage de volume    |
| ③ — Bouton d'appariement      | ④ — Voyant de connexion            |
| ⑤ — Bouton de mappage rapide  | ⑥ — Voyant de mappage rapide       |
| ⑦ — Bouton de configuration   | ⑧ — Voyant de configuration        |
| ⑨ — Super bouton              | ⑩ — Voyant d'Alimentation          |
| ⑪ — Interface de Super bouton | ⑫ — Port de charge (USB de Type C) |



## Connexion sans fil



1. Mettez le **Commutateur de mode** à la position **2,4**.



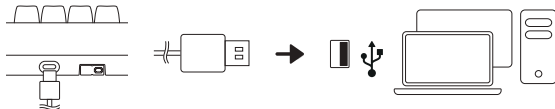
2. Connectez le récepteur 2,4 G fourni au port USB de votre appareil. Une fois la connexion terminée, le **voyant de connexion** est toujours allumé et s'éteint au bout de 8 s.

- ❗ Si le clavier a perdu l'appairage avec le récepteur, vous pouvez réappairer le récepteur en suivant les étapes suivantes :
1. Mettez le **Commutateur de mode** à la position **2,4**.
  2. Appuyez sur le **bouton d'Appariement** et maintenez-le enfoncé pendant environ 3 secondes jusqu'à ce que le **voyant de connexion** clignote rapidement, ce qui indique que la manette passe à l'état d'appariement.
  3. Connectez le récepteur 2,4 G fourni au port USB de votre appareil.
  4. Une fois que le clavier et le récepteur sont automatiquement appariés et connectés, le **voyant de connexion** est toujours allumé et s'éteint au bout de 8 s.

## Connexion filaire



1. Mettez le **Commutateur de mode** à la position **OFF**.



2. Connectez le clavier au port USB de votre appareil à l'aide d'un câble USB, et attendez que le système le reconnaisse.

# Connexion Bluetooth



1. Mettez le **Commutateur de mode** à la position **BT**.



8BitDo Retro Keyboard



3 s

2. Appuyez sur le **bouton d'Appariement** et maintenez-le enfoncé pendant environ 3 secondes jusqu'à ce que le **voyant de connexion clignote** rapidement, ce qui indique que la manette passe à l'état d'appariement. (l'appariement est requis uniquement pour la première connexion)

3. Activez la fonction Bluetooth de votre appareil, recherchez **8BitDo Retro Keyboard** pour le connecter. Une fois la connexion terminée, le **voyant de connexion** est toujours allumé et s'éteint au bout de 8 s.

---

## Alimentation

Le clavier est équipé d'une batterie Li-Ion rechargeable de 2.000 mAh, avec une autonomie d'environ 200 h en connexion Bluetooth et d'environ 200 h en connexion 2,4 G, et un temps de charge d'environ 4 h.

### État de l'alimentation

Batterie faible



En cours de charge



Charge terminée



### État du voyant d'alimentation

Le voyant d'alimentation clignote

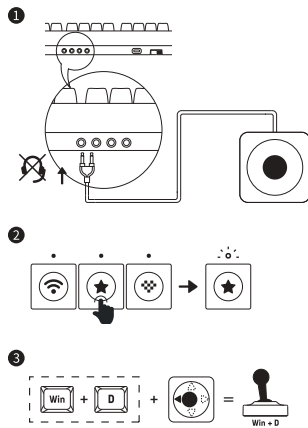
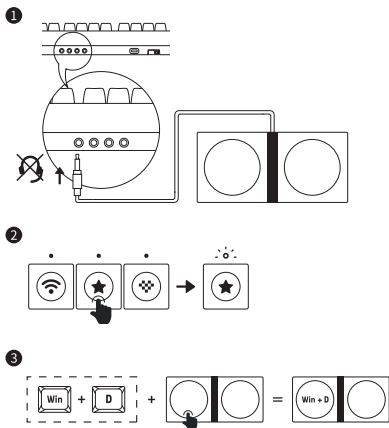
Le voyant d'alimentation respire

Le voyant d'alimentation est toujours

- Le clavier se met automatiquement en veille si il n'est pas connecté pendant la minute suivant le démarrage ou si aucune opération n'est effectuée dans les 15 minutes suivant la connexion.
- Le clavier ne s'éteint pas automatiquement lors de l'utilisation d'une connexion filaire.
- La durée de charge et l'autonomie de la batterie peuvent varier selon les paramètres ou les facteurs environnementaux.

# Mappage rapide des boutons

- Le mappage simultané d'un maximum de 6 boutons au **Super bouton** est pris en charge.
- Appuyez sur le  **bouton de Mappage rapide**, puis sur le  **Super bouton** pour annuler le mappage de ce bouton, ou appuyez sur le  **bouton de Mappage rapide** et maintenez-le enfoncé pendant 5 secondes pour effacer tous les mappages.
- Lors de l'utilisation du  **Super bouton** dont la fonction a été mappée, le  **voyant de mappage rapide** clignote rapidement.
- Si la configuration n'est pas terminée dans les 60 s en état de configuration de mappage rapide, le clavier quitte automatiquement l'état de configuration.



## Échange rapide des boutons

- Boutons échangeables : les boutons **Ctrl, Win, Alt, Shift**.
- Lors de l'utilisation du bouton dont la fonction a été changée, le **voyant de mappage rapide** clignote rapidement.



## Configuration personnalisée / Macros / Mise à jour du firmware

Veillez consulter le site web [app.8bitdo.com](http://app.8bitdo.com) pour obtenir **Ultimate Software**.

---

## Soutien technique

Veillez consulter le site web [support.8bitdo.com](http://support.8bitdo.com) pour plus d'informations.

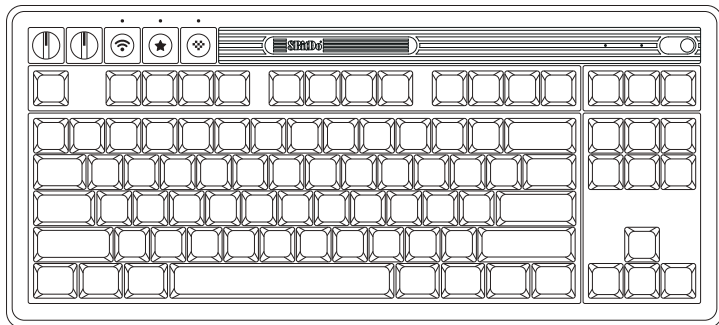
---

## Consignes de sécurité

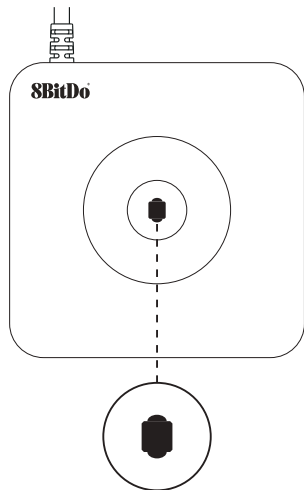
- Veuillez utiliser les batteries, les chargeurs et les accessoires fournis par le fabricant.
- Le fabricant ne peut être tenu responsable de la sécurité de l'utilisateur lorsque celui-ci utilise des accessoires provenant de tiers.
- Ne démontez pas, ne modifiez pas et ne réparez pas l'appareil sans autorisation.
- N'écrasez pas, ne démontez pas, ne percez pas et n'essayez pas de modifier l'appareil et la batterie.
- Tout changement ou modification de l'appareil entraînera l'exclusion de l'appareil de la garantie du fabricant.

## Tastiera meccanica Retro

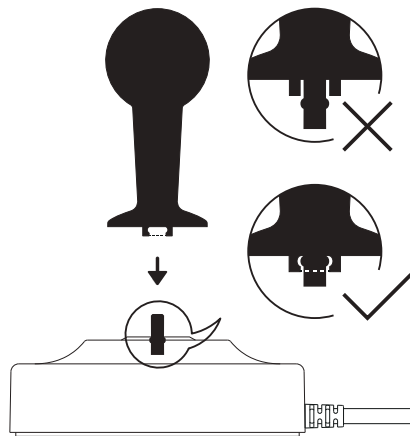
Italiano

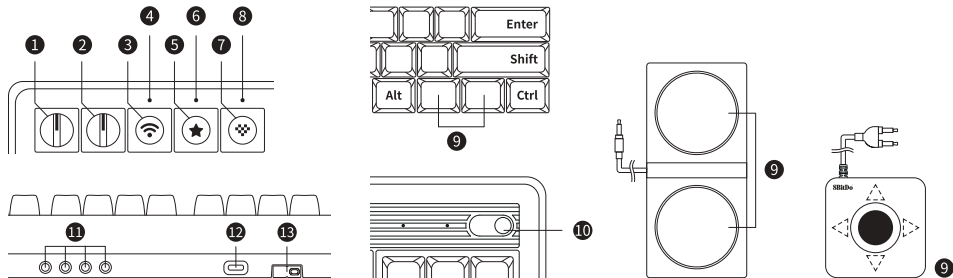


1



2





- **Interfaccia Super Tasto solo per accessori Super di 8BitDo.**
- Dispositivi con basso consumo Bluetooth o porta USB, requisiti di sistema:
  - Windows 10 (1903) o versioni successive.
  - Android 9.0 o versioni successive.
- Ripristino impostazioni di fabbrica: tenere premuti il **Tasto di associato + Tasto di mappatura rapida + Tasto di configurazione** per 5 secondi fino a quando tutte le luci indicatrici lampeggiano. (Elimina anche configurazioni personalizzate, accoppiamento Bluetooth, mappatura dei tasti, scambio di tasti)

- |   |                                    |
|---|------------------------------------|
| ① — Interruttore di modalità              | ② — Manopola del volume            |
| ③ — Tasto di abbinamento                  | ④ — Indicatore di connessione      |
| ⑤ — Tasto di mappatura veloce             | ⑥ — Indicatore di mappatura veloce |
| ⑦ — Tasto di configurazione               | ⑧ — Spia di configurazione         |
| ⑨ — tasto Super                           | ⑩ — Indicatore di potenza          |
| ⑪ — Interfaccia a pulsanti tasto Super    | ⑫ — Porta di ricarica (USB Tipo C) |
| ⑬ — Scoperto per il ricevitore/ricevitore |                                    |

## Connessione Wireless



1. Muovere l'**interruttore di modalità** sulla posizione **2.4**.



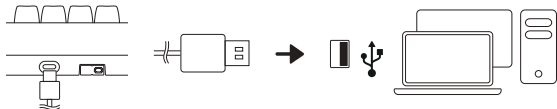
2. Collegare il ricevitore 2.4G incluso nella porta USB del dispositivo, una volta completata la connessione, la **luce indicatrice di connessione** rimane accesa per 8 secondi poi si spegne.

- ❗ Se la tastiera perde l'accoppiamento con il ricevitore, seguire i seguenti passaggi per riaccoppiare:
1. Muovere l'**interruttore di modalità** sulla posizione 2.4.
  2. Tenere premuto il **Tasto associato** per circa 3 secondi fino a quando la **luce indicatrice di connessione** lampeggia rapidamente, entrando in modalità di accoppiamento.
  3. Collegare il ricevitore 2.4G incluso alla porta USB del dispositivo.
  4. Attendere che la tastiera si accoppi automaticamente con il ricevitore, una volta completata la connessione, la **luce indicatrice di connessione** rimane accesa per 8 secondi poi si spegne.

## Connessione Cablata



1. Muovere l'**interruttore di modalità** sulla posizione **OFF**.



2. Collegare la tastiera alla porta USB del dispositivo con un cavo USB, attendere il riconoscimento del sistema per iniziare a utilizzare.



## Connessione Bluetooth



1. Muovere l'interruttore di modalità sulla posizione **BT**.



8BitDo Retro Keyboard



**3 secondi**

2. Tenere premuto il **Tasto associato** per circa 3 secondi fino a quando la **luce indicatrice di connessione lampeggia rapidamente, entrando in modalità di accoppiamento.** (Accoppiamento richiesto solo alla prima connessione)

3. Attivare il Bluetooth del dispositivo, cercare e connettersi a **8BitDo Retro Keyboard**, una volta completata la connessione, la **luce indicatrice di connessione** rimane accesa per 8 secondi poi si spegne.

---

## Alimentazione

Dotata di una batteria al litio polimerico ricaricabile da 2000mAh, la connessione Bluetooth può durare circa 200 ore, la connessione 2.4G può durare circa 200 ore, il tempo di ricarica è di circa 4 ore.

### Stato della potenza

Batteria scarica



In carica



Carica completa



### Stato della luce indicatrice di potenza

Luce indicatrice di potenza lampeggiante

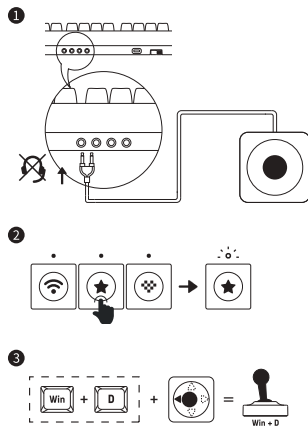
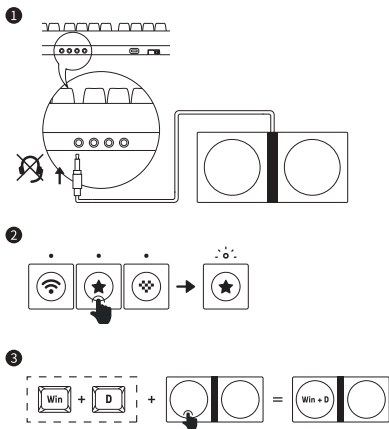
Luce indicatrice di potenza a respirazione

Luce indicatrice di potenza costantemente accesa

- Se non connessa entro 1 minuto dall'accensione, o se non viene operata per 15 minuti dopo la connessione, entra automaticamente in modalità di sospensione.
- Durante la connessione cablata, non entra automaticamente in modalità di sospensione.
- Il tempo di ricarica e di durata della batteria può variare a seconda delle impostazioni o delle differenze ambientali, i risultati effettivi possono variare.

# Mappatura Rapida dei Tasti

- Supporta la mappatura di massimo 6 tasti contemporaneamente sul **Super Tasto**.
- Premere il **Tasto di mappatura rapida** e poi premere singolarmente il **Super Tasto** per annullare la mappatura di quel tasto; tenere premuto il **Tasto di mappatura rapida** per 5 secondi per cancellare tutte le mappature.
- I **Super Tasti** mappati, quando utilizzati, fanno lampeggiare rapidamente la **luce indicatrice di mappatura rapida**.
- Se la configurazione della mappatura rapida non è completata entro 60 secondi, si esce automaticamente dalla modalità di configurazione.



## Scambio rapido dei tasti

- Tasti intercambiabili: **Ctrl, Win, Alt, Shift**.
- I tasti scambiati, quando utilizzati, fanno lampeggiare rapidamente la **luce indicatrice di mappatura rapida**.



## Personalizzazione delle impostazioni / Macro / Aggiornamenti del firmware

Visitare [app.8bitdo.com](http://app.8bitdo.com) per utilizzare il software **Ultimate Software**.

---

## Supporto Tecnico

Visitare [support.8bitdo.com](http://support.8bitdo.com) per ulteriori dettagli.

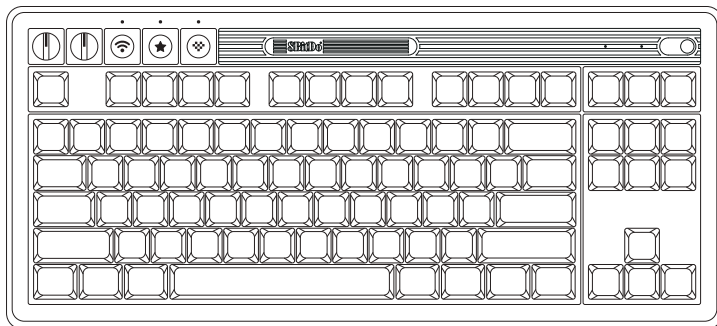
---

## Avviso di sicurezza

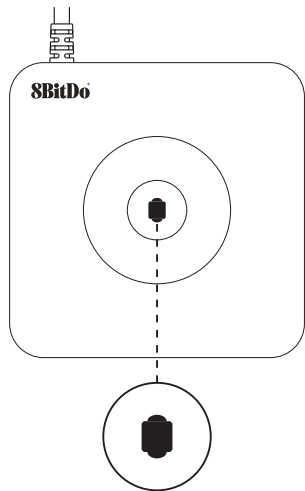
- Utilizzare solo batterie, caricabatterie e accessori del fabbricante.
- Il fabbricante non è responsabile per la sicurezza dell'utente quando vengono utilizzati accessori di terze parti.
- Non smontare, modificare o riparare autonomamente il dispositivo.
- Non schiacciare, smontare, perforare o tentare di modificare il dispositivo o la batteria.
- Qualsiasi modifica o alterazione del dispositivo comporterà la revoca della garanzia da parte del fabbricante.

## Teclado Mecánico Retro

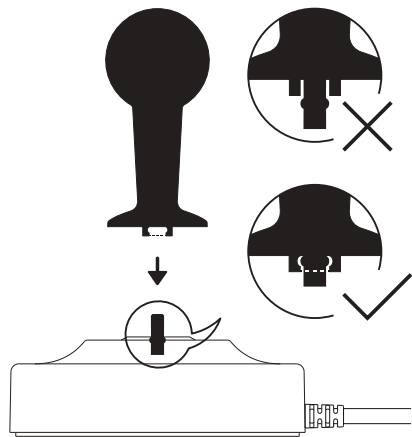
Español

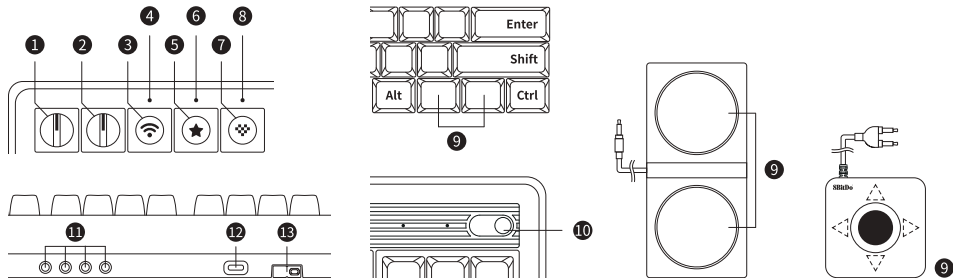


1



2





- Las **interfaces de botones superiores** solo son compatibles con **botones superiores de 8BitDo**.
- Dispositivos con Bluetooth de bajo consumo de energía o puerto USB, y con el sistema:
  - Windows 10 (1903) o superior.
  - Android 9.0 o superior.
- Restaurar la configuración de fábrica: Presione el **botón de emparejamiento + botón de mapeo rápido + botón de configuración** durante 5 segundos hasta que todos los LEDs indicadores parpadeen. (Al mismo tiempo se eliminarán las configuraciones personalizadas, el emparejamiento de Bluetooth, el mapeo de botón y el intercambio de botones)

- |                             |                                    |
|-----------------------------|------------------------------------|
| ① — Perilla de Modo         | ② — Perilla de volumen             |
| ③ — Botón de emparejamiento | ④ — LED indicador de conexión      |
| ⑤ — Botón de mapeo rápido   | ⑥ — Led indicador de mapeo rápido  |
| ⑦ — Botón de configuración  | ⑧ — Led indicador de configuración |
| ⑨ — botón Súper             | ⑩ — Led indicador de encendido     |
| ⑪ — Interfaz de botón Súper | ⑫ — Puerto de carga (USB Tipo C)   |

## Conexión inalámbrica



1. Mueva la **perilla de modo** a la posición **2.4**.



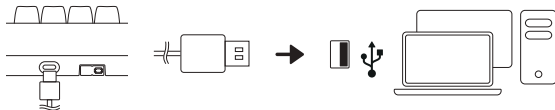
2. Conecte el receptor de 2.4G provisto al puerto USB del dispositivo. Una vez completada la conexión, el **Led indicador** de conexión estará encendido de forma constante y se apagará después de 8 segundos.

- ❗ Si el teclado y el receptor pierden el emparejamiento, puede seguir los siguientes pasos para volver a emparejar el receptor:
1. Mueva la **perilla de modo** a la posición **2.4**.
  2. Presione el **botón de emparejamiento** durante aproximadamente 3 segundos hasta que el LED indicador de **conexión parpadee rápidamente, entrando en modo de emparejamiento**.
  3. Conecte el receptor 2.4G equipado al puerto USB de su dispositivo.
  4. Espere a que el teclado y el receptor se emparejen y conecten automáticamente. Una vez completada la conexión, el **Led indicador** de conexión permanecerá encendida durante 8 segundos y luego se apagará.

## Conexión alámbrica



1. Mueva la **perilla de modo** a la posición **OFF**.



2. Conecte el teclado al puerto USB del dispositivo con el cable USB y espere a que el sistema lo reconozca antes de usarlo.

## Conexión Bluetooth



1. Mueva la **perilla de modo** a la posición **BT**.



8BitDo Retro Keyboard



**3 segundos**

2. Presione el **botón de emparejamiento** durante aproximadamente 3 segundos hasta que el **LED indicador** de conexión parpadee rápidamente, entrando en modo de emparejamiento. (Solo se requiere emparejar en la primera conexión)

3. Habilite el Bluetooth del dispositivo y busque la conexión de **8BitDo Retro Keyboard**. Una vez completada la conexión, el **LED indicador de conexión** estará encendido de forma constante y se apagará después de 8 segundos.

---

## Batería

Equipado con una batería de polímero de litio recargable de 2000 mAh, con una duración aproximada de 200 horas en conexión de bluetooth y de 200 horas en conexión de 2.4 G, y un tiempo de carga de aproximadamente 4 horas.

### Estado de batería

Carga baja	—————→
Cargando	—————→
Carga completa	—————→

### Estado del Led indicador

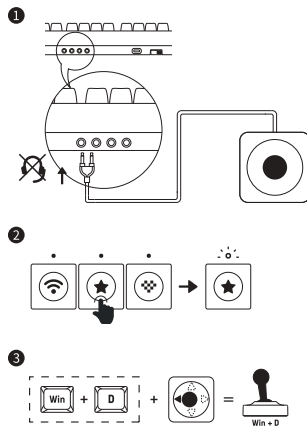
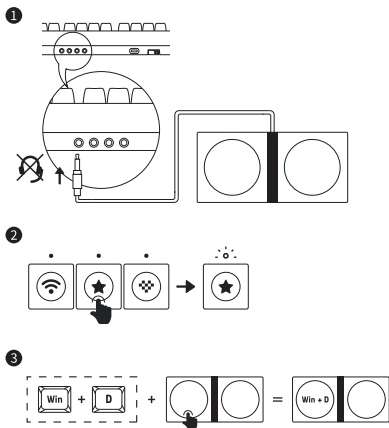
El LED rojo parpadea
El LED rojo ilumina de luz fuerte a débil
El LED rojo ilumina

- Si no hay conexión dentro de 1 minuto después del encendido, o si no se realiza ninguna operación durante 15 minutos después de la conexión, se suspenderá automáticamente.
- No se suspenderá automáticamente cuando se utilice una conexión por cable.
- La carga y la duración de la batería varían según la configuración o los factores ambientales; los resultados reales pueden variar.



## Mapeo rápido de botones

- Admite mapear hasta 6 botones a los **botones superiores** al mismo tiempo.
- Presione el **botón de mapeo rápido** y luego presione el **botón superior** para cancelar el mapeo de este botón; ¡presione el **botón de mapeo rápido** durante 5 segundos para borrar todos los mapeos.
- Cuando se presiona un **botón superior** mapeado, el **Led indicador de configuración** parpadeará continuamente.
- En estado de configuración del mapeo rápido, si la configuración no se completa en 60 segundos, se saldrá automáticamente del estado de configuración.



## Configuración personalizada/Macro/Actualización de firmware

Visite [app.8bitdo.com](http://app.8bitdo.com) para obtener el **Ultimate Software**.

---

## Soporte técnico

Visite [support.8bitdo.com](http://support.8bitdo.com) para obtener información más detallada.

---

## Advertencia de seguridad

- Utilice batería, cargador y accesorios originales del fabricante.
- El fabricante no puede ser responsable de la seguridad del usuario al utilizar accesorios de terceros.
- No desmonte, modifique ni repare el dispositivo usted mismo.
- No aplaste, desmonte, perforo ni intente modificar el dispositivo ni la batería.
- Cualquier cambio o modificación en el dispositivo anulará la garantía del fabricante del equipo.

## Intercambio de botón de acceso rápido

- Botones intercambiables: **Ctrl, Win, Alt, Shift**.
- Cuando se presiona un botón superior mapeado, el Led indicador de configuración parpadeará continuamente.





Manual



使用说明

